



湖北经济学院

湖北经济学院 2017 届 毕业研究生就业质量报告

2017 年 12 月

目 录

前 言.....	1
第一篇 学校概况.....	2
第二篇 毕业研究生就业基本情况.....	4
一、 毕业研究生规模与结构.....	4
1. 学历分布.....	4
2. 生源地分布.....	4
3. 性别比例.....	4
二、 就业率与毕业去向.....	5
三、 就业单位性质分布.....	5
四、 就业单位行业分析.....	6
五、 就业地区分析.....	6
第三篇 毕业研究生就业质量调研分析.....	8
一、 就业单位调研情况.....	8
二、 就业薪酬调研情况.....	10
三、 就业对口调研情况.....	10
四、 学校总体满意度调研情况.....	11
第四篇 毕业研究生就业工作举措.....	12
一、 强化就业工作领导责任.....	12
二、 完善就业指导服务体系.....	12
1. 增强就业工作人员服务意识, 努力为研究生排忧解难.....	12
2. 加强研究生思想教育, 引导其树立正确的择业观.....	13
3. 创新服务平台, 拓展就业信息收集与发布渠道.....	13
三、 注重提升研究生的就业能力和创业精神.....	13
四、 夯实就业服务工作基础.....	14
第五篇 就业工作思路展望.....	15
一、 实施“研究生就业质量提升计划”.....	15
二、 鼓励研究生到基层或重点领域就业.....	15
三、 加强精准化就业指导与就业培训服务.....	16

前 言

十九大报告指出：“就业是最大的民生。要坚持就业优先战略和积极就业政策，实现更高质量和更充分就业。”在校党委、行政的正确领导下，在各培养学院和导师的共同努力下，研究生处、研究生工作部着力培养毕业研究生远大的理想抱负、浓厚的专业兴趣、崇高的学术追求和强烈的社会责任感。引导毕业研究生到祖国需要的地方奉献青春、系统地开展了2017 届毕业研究生就业工作，实现了毕业研究生就业率与就业质量逐年提升。

为全面总结和分析我校2017届毕业研究生就业状况，建立健全就业质量评价机制，为学校教育教学和人才培养工作提供有效反馈，我校研究生处、研究生工作部根据教育部有关工作要求编制了《湖北经济学院2017届毕业研究生就业质量报告》，此报告客观地反映了学校2017届毕业研究生的就业基本状况、就业质量分析、就业工作主要举措及就业工作思路等四个方面。

第一篇 学校概况

湖北经济学院于 2002 年 9 月经教育部批准组建，是湖北省政府举办的全日制普通本科院校，办学历史最早可追溯到 1907 年张之洞创办的“湖北商业中学堂”。学校位于武汉光谷核心区，坐落在风景秀丽的汤逊湖畔，占地面积 1740 亩，校舍建筑面积 66 万平方米。

学校以经济学、管理学为主干，法学、文学、理学、工学、艺术学等相关学科协调发展，建有省级现代服务业优势特色学科群 1 个，省级重点学科 4 个，“楚天学者”计划设岗学科 14 个，硕士专业学位授权点 1 个；本科专业 59 个，国家级特色专业、综合改革试点专业 4 个，国家级实验教学示范中心 1 个。现有在校研究生、本科生近 1.6 万人。毕业生就业率一直保持在省属高校前列。2016 年入选中西部高校基础能力建设工程（二期）支持高校。

学校坚持以理论研究为先导，应用研究为重点。建有国家级协同创新中心湖北分中心 1 个，省级协同创新中心 1 个、省级人文社科重点研究基地 7 个、省级科研平台 3 个、湖北省委改革智库 2 个。近几年，承担国家自科、社科、教育部人文社科基金课题 70 项，获得省部级以上科研成果奖 25 项，30 余份研究报告得到中央、省部级领导批示，一批研究成果直接转化为国家和地方政策法律、进入政府的规划和决策。

学校坚持引育并重，拥有一支结构合理、事业心强、充

满活力、水平较高的师资队伍。现有专任教师 872 人，其中教授 123 人、副教授 332 人，主干学科博士教师占比 54.3 %。一大批中青年学科带头人活跃在教学科研第一线，并在经济学、管理学等学科领域崭露头角。

今天的湖北经济学院秉承“厚德博学、经世济民”理想，坚持以学生为中心、立德树人，努力让学生获得更高质量学习经历，坚持需求导向、创新协同、人才强校、特色兴校、依法治校，着力推进内涵建设、深化综合改革、提升治理能力、强化党建保障，坚定不移地朝着特色鲜明的高水平财经大学目标迈进。

第二篇 毕业研究生就业基本情况

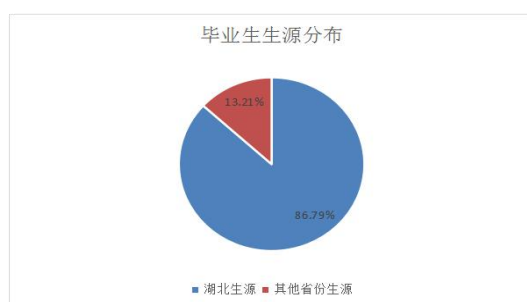
一、毕业研究生规模与结构

1. 学历分布

我校 2017 届毕业研究生共计 53 人，均为会计硕士（MPAcc），其中男生 13 人（占比 24.53%），女生 40 人（占比 75.47%）。专业方向分别为注册会计师方向、金融企业会计方向、中小企业财务主管方向。

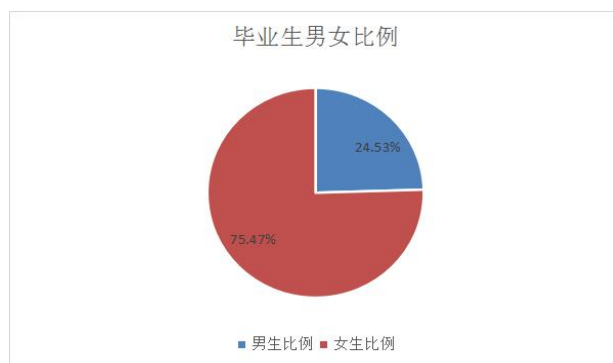
2. 生源地分布

我校 2017 届毕业研究生有 46 名毕业研究生为湖北省生源，占毕业研究生总人数的 86.79%，其他 7 名毕业研究生分别来自北京市、辽宁省、山东省、河南省等四省市，具体情况见图表 1。



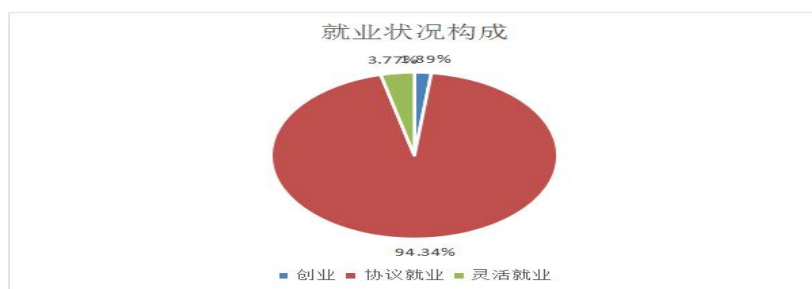
3. 性别比例

我校 2017 届 53 名毕业研究生，男生 13 人占比 24.53%，女生 40 人占比 75.47%，具体情况详见图表 2。



二、就业率与毕业去向

截止到 2017 年 8 月 31 日，我校 2017 届毕业研究生就业率为 100%。其中，协议就业 50 人，占比 94.34%；自主创业 1 人，占比 1.89%；灵活就业 2 人，占比 3.77%，具体情况详见图表 3。



三、就业单位性质分布

我校 2017 届毕业研究生签约到包括党政机关、高等教育、科研单位、医疗、国有企业等单位工作的毕业研究生占总人数的 62.26%，创业毕业研究生比例为 1.89%，其他民营企业、三资企业就业学生比例 35.85%。其中 1 人创业；4 人考取武汉市国税局、武汉市硚口区法院、武汉市硚口区政务服务中心、河南省物价局公务员，从事机关财务工作；4 人

在武汉地区高校担任教师；其余 44 人在央企、事业单位、银行、各大会计师事务所从事财务工作。

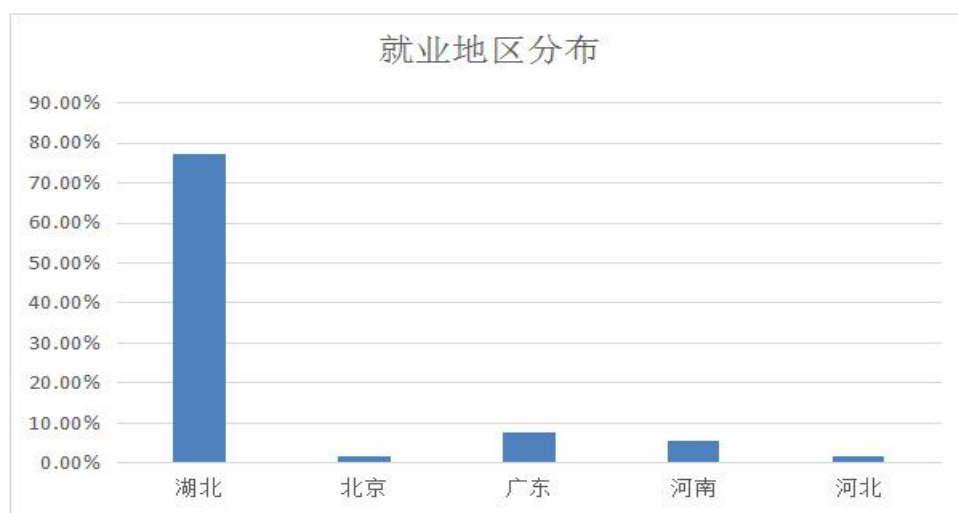
四、就业单位行业分析

就业与专业契合度指毕业生就业行业和岗位与所学专业的相关度，专业契合度是体现就业质量的重要指标之一。我校 2017 届毕业研究生大多在国有大型企业、银行、政府机关、其他事业单位、民营企业从事财务管理工作，少数在高校从事专业教学工作。其中作为我校核心就业资源的会计师事务所、五大国有银行和其他股份制商业银行就业人数最多，体现了我校一如既往坚持行业办学的特色。随着金融改革的深化，我校会计硕士（金融企业会计方向、注册会计师方向、中小企业财务主管方向）的毕业研究生会有更多高质量就业机会，并拓宽我校毕业研究生的就业空间。

五、就业地区分析

通过对 2017 届毕业研究生实际就业地区进行分析，有 4 名毕业研究生在北京工作、4 名毕业研究生在广东省工作，3 名毕业研究生在河南省工作，1 名毕业研究生在河北省工作。其他 41 名毕业研究生实际就业地区全部集中在湖北省内工作，占毕业研究生总人数 77.36%。这与 2016 年 9 月份我校研究生工作部针对 2017 届毕业研究生进行过初步就业意向

地区统计，有85%的毕业研究生希望毕业后留在湖北省内就业意愿高度吻合。充分体现了我校秉承着“湖北的经济学院”的理念，立足湖北，服务地方经济发展的定位，具体详见图表4。

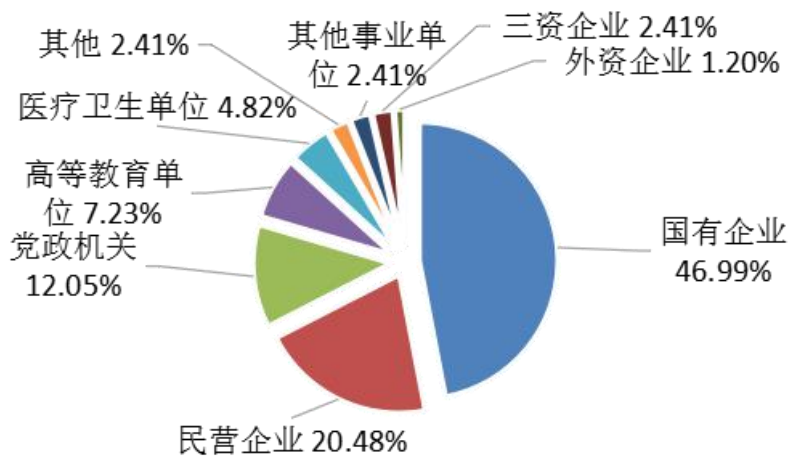


第三篇 毕业研究生就业质量调研分析

参与本次问卷调研的共有 83 人，其中男生有 22 人，占比 26.51%；女生 61 人，占比 73.49%。汉族有 81 人，占比 97.59%；少数民族者有 2 人，占比 2.41%。2015 届毕业研究生 17 人，占比 20.48%；2016 届毕业研究生 39 人，占比 46.99%，2017 届毕业研究生 27 人，占比 32.53%。共青团员有 18 人，占比 21.69%；群众有 8 人，占比 9.64%；中共党员或中共预备党员有 56 人，占比 67.47%。

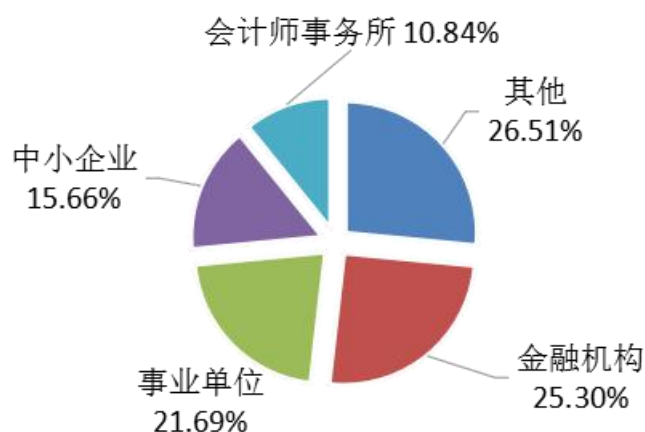
一、就业单位调研情况

本次调研中，在国有企业工作的毕业研究生占比为 46.99%；在民营企业工作的毕业研究生占比为 20.48%；在党政机关工作的毕业研究生占比为 12.05%，具体情况详见图表 5。

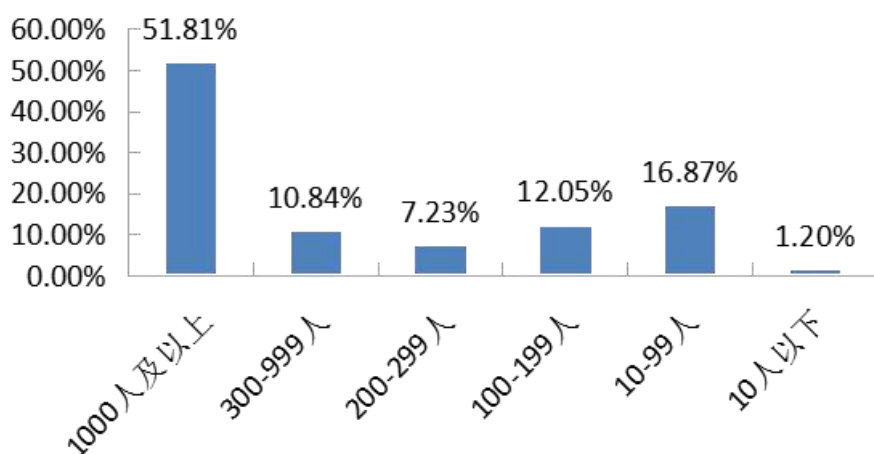


本次调查中 25.30% 的毕业研究生目前就业单位属于金

融机构；21.69%的毕业研究生目前就业单位属于事业单位；15.66%的毕业研究生目前就业单位属于中小企业；10.84%的毕业研究生目前就业单位属于会计师事务所，具体情况详见图表 6。

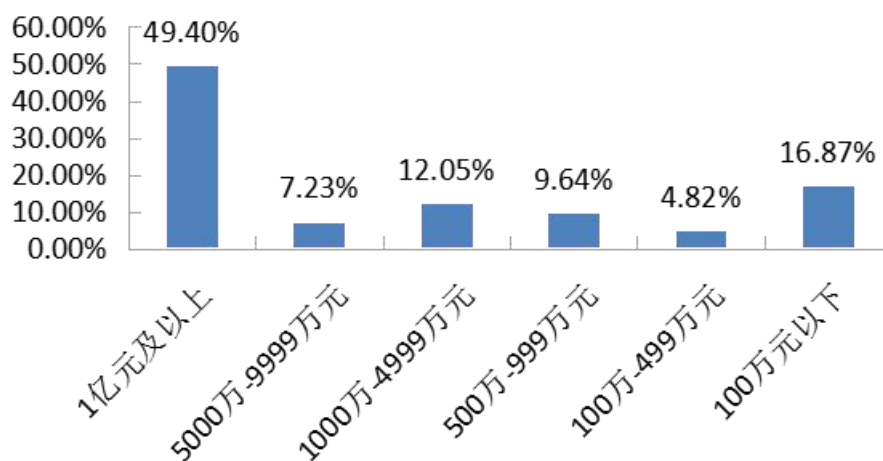


本次调查中 51.81%的毕业研究生目前就业单位人员规模为 1000 人以上；10.84%的毕业研究生目前就业单位人员规模为 300-999 人；7.23%的毕业研究生目前就业单位人员规模为 200-299 人；12.05%的毕业研究生目前就业单位人员规模为 100-199 人，具体情况详见图表 7。



本次调查中 49.40%的毕业研究生目前就业单位的年营业额在 1 亿元及以上；7.23%的毕业研究生目前就业单位的

年营业额在 5000 万-9999 万元；12.05%的毕业研究生目前就业单位的年营业额在 1000 万-4999 万元，具体情况详见图表 8。



二、就业薪酬调研情况

在本次就业薪酬情况调研中，15.66%的毕业研究生目前工作的月薪在 3000-3999 元；27.71%的毕业研究生目前工作的月薪在 4000-4999 元；25.31%的毕业研究生目前工作的月薪在 5000-5999 元；20.48%的毕业研究生目前工作的月薪在 6000-6999 元；10.84%的毕业研究生目前工作的月薪在 10000 元及以上。

三、就业对口调研情况

在本次调查中，目前从事工作与自己所学专业对口的毕业研究生占比 77.50%，目前从事工作与自己所学专业对口一般的毕业研究生占比 20.00%，从事工作与自己所学专业完全

不对口仅占 2.50%。

四、学校总体满意度调研情况

大部分毕业研究生对于学校总体教学工作持满意态度，其中对于学校总体教学工作很满意的毕业研究生占比 51.81%，较满意毕业研究生占比 37.35%。

第四篇 毕业研究生就业工作举措

一、强化就业工作领导责任

落实就业工作“一把手”工程，建立起研究生就业工作“领导主抓、学校统筹、院（系）为主、导师参与”的毕业研究生就业创业工作机制。学校将研究生就业工作纳入重要议事日程，积极推动和督促各培养学院和有关部门抓好政策落实。各培养学院党政领导高度重视研究生就业工作，通过党政联席会、专题会研究部署研究生就业工作。强化导师对研究生就业指导、帮助推荐就业单位的职责。通过层层责任的落实，营造就业良好氛围。

二、完善就业指导服务体系

研究生处、研究生工作部和各培养学院切实加强研究生就业指导和就业服务工作，牢固树立以生为本的工作理念，紧紧围绕研究生就业创业，做好管理服务工作。

1. 增强就业工作人员服务意识，努力为研究生排忧解难

在就业工作中，研究生处、研究生工作部和各培养学院就业工作人员牢固树立服务意识，学习掌握研究生择业中的规律，对研究生在就业中出现的各种问题，积极沟通交流，及时予以解决。与学校就业指导部门合作，组织毕业研究生

参加学校组织的就业宣讲会和招聘会。

2. 加强研究生思想教育，引导其树立正确的择业观

研究生处、研究生工作部、各培养学院积极开展研究生职业认知、职业生涯规划教育和就业技能培训活动，引导研究生把个人价值追求与实现社会价值紧密结合起来，主动到国家需要的地方建功立业。有意识地增强毕业研究生的就业心理素质，引导毕业研究生用积极的心态应对就业。

3. 创新服务平台，拓展就业信息收集与发布渠道

研究生处、研究生工作部、各培养学院在及时掌握研究生就业意向的基础上，积极收集相关就业信息，注重对信息采集的力度，加强管理和甄别，保证就业信息的充分供给。通过网站、QQ群、微信公众号等及时发布就业信息，确保毕业研究生能够快速、准确地获取所需就业信息，为其提供充分选择就业岗位的机会。

三、注重提升研究生的就业能力和创业精神

从低年级开始培养就业能力，邀请职业生涯规划大师、创业导师、优秀校友为在校生在职业生涯规划、就业创业指导、学业规划等方面指点迷津，通过系统化生涯规划培训，取得了良好成效。积极从社会各界聘请风险投资人、创业经历丰富人士、高管等各类专家学者对具有创业潜质和特质的

研究生给予系统化创业教育，2017 届毕业研究生韩馨璐经营的创业团队荣获大学生创业奖。

四、夯实就业服务工作基础

研究生处、研究生工作部、各培养学院和学校就业指导部门紧密合作，完善导师负责制，充分调动培养学院、导师、学校就业指导部门的社会资源，为广大研究生创造更多更好的就业机会。同时，注重发挥研究生团委、研究生会等学生组织的作用，针对不同年级的学生组织职业规划大赛、模拟面试、简历大赛、职场人员讲座、毕业研究生经验交流等活动，助力研究生就业工作。

第五篇 就业工作思路展望

一、实施“研究生就业质量提升计划”

协同学校相关职能部门、各培养学院，推动实施全程、系统、精准的“研究生就业质量提升计划”，促进研究生就业创业，保持研究生的就业率和就业质量稳中有升。系统开展就业指导教师培训，着力提升政策理论水平和职业指导能力；强化实践教学，加强实习实训，完善产学研用结合的协同育人模式，切实增强研究生的创新精神和实践能力；认真吸纳用人单位和毕业生对人才培养改革的意见建议，进一步完善人才培养方案，增强人才培养和社会需要的契合度。

二、鼓励研究生到基层或重点领域就业

贯彻落实中央《关于进一步引导和鼓励高校毕业生到基层工作的意见》，按照国务院“‘十三五’促进就业规划”和湖北省“我选湖北”等计划的具体要求，加大宣传教育，大力鼓励毕业研究生到中西部地区、艰苦行业和中小微企业就业，积极引导毕业研究生留鄂就业、基层就业。采取激励政策，继续组织落实好“大学生村官”“三支一扶”“西部计划”“教师特岗计划”等中央基层和省市基层项目。充分运用各种媒体，宣传解读国家和地方促进高校毕业生就业创业的政策措施，帮助毕业生熟悉和用好政策。广泛宣传基层

就业、自主创业的毕业生典型事迹，教育引导毕业生转变就业观念。坚持正确的舆论导向，积极开展正面宣传，努力营造有利于促进就业创业的良好氛围

三、加强精准化就业指导与就业培训服务

继续推进“人岗匹配，专业指导”的就业管理与精准服务工作。充分利用“互联网+就业”新模式，准确把握毕业生求职意愿和用人单位岗位需求信息，实现人岗精准对接。通过手机等移动终端，针对毕业生不同特点和需求，送岗位、送政策、送指导。整合网络信息化的优势，提高工作的前瞻性。面向行业特点和群体需求，聘请专业机构开展就业辅导和考前培训。开展职前辅导、一对一咨询、求职经验分享等一系列活动，提升毕业研究生求职信心。建立各类项目报考交流群，精准推送、积极支持，提升研究生的报考热情和应试能力。